

FD architectes sa L'architecture de la Genève internationale

En mission permanente ou en ambassade, 173 états sont représentés en Suisse. 25 organisations internationales avec accord de siège sont installées dans le pays dont 22 à Genève. Depuis 40 ans, le bureau FD dessine, entre autres, des bâtiments pour ces délégations.



En tant que plate-formes de gouvernance mondiale, les organisations contribuent à la recherche de solutions aux problèmes de la planète. La Pastorale, un projet qui réunit 4 institutions a été entièrement réaménagé par FD architectes sur une belle propriété datant de 1930 et vendue partiellement à l'Etat de Genève et à des missions diplomatiques.

Le «CAGI» (centre d'accueil de la Genève internationale) facilite l'installation des fonctionnaires, membres de missions, de consulats et d'ONG, ainsi que leur famille. Le «service ONG» assiste les ONG installées ou désireuses de s'établir dans la région genevoise. Le «Club suisse de la presse» accueille depuis 1997 les journalistes du monde, de passage à Genève. Et «La Fondation pour Genève» contribue à accroître la mission humaniste du canton en soutenant des initiatives culturelles, artistiques, scientifiques ou toute institution œuvrant dans un domaine favorisant le développement international de la ville.

La restauration des six bâtiments classés monuments historiques



«Les 6 bâtisses de La Pastorale ont été transformées et aménagées. Nous avons maîtrisé l'ensemble du projet, en association avec le bureau Urs Tschumi, avec lequel nous collaborons depuis 20 ans sur les gros chantiers», explique José A. Ojalvo, architecte au bureau FD. Toutes les réfections ont été réalisées avec les mêmes techniques et matériaux qu'à l'époque.

Peintures à la chaux et avant-toits à la bernoise, même les crépis sont analysés pour être reproduits avec les mêmes composants. Les architectes ont réussi à améliorer la thermique des bâtiments sans en modifier l'aspect patrimonial. Les exigences de la Commission Fédérale des Monuments Historiques sont fermes: «les fenêtres historiques, au même titre que les autres éléments de la construction doivent être protégées dans leur intégralité car elles représentent une précieuse source d'informations pour les générations futures» précisent les textes officiels.

Les architectes choisissent de réutiliser un maximum de vieilles tuiles et reposent les mêmes fenêtres après restauration. Le résultat final s'avère convaincant car, de l'extérieur on ne soupçonne pas l'intervention. «Un des bâtiments abritait les anciennes écuries et nous avons dû restaurer les vieilles mangeoires des chevaux pour les conserver. Nous les avons intégrées à l'architecture. Entre les bâtiments, les cours pavées ont été restaurées galet par galet, avec une pose dite en tête de chat.»

Par ailleurs, les routes de La Pastorale constituant aujourd'hui un parc public ont dû être stabilisées avec une terre compacte et perméable, et non goudronnées. Car le sublime environnement arborisé que représente La Pastorale s'inscrit dans le Jardin des Nations où une circulation piétonne et cyclable a été intégrée de l'avenue de l'Ariana jusqu'à l'allée David Morse située derrière le Palais des Nations. Le projet du canton vise à aménager une piste réservée au piétons et aux vélos de l'aéroport jusqu'au lac. Depuis le premier jour de son ouverture au public, cette traversée, pourtant discrète, n'a cessé d'être empruntée, à la grande surprise des architectes.

Architecture contemporaine et minimalisme convivial

En plus du projet de La Pastorale, FD se voit confier les projets architecturaux de La Mission diplomatique du Canada, la Mission diplomatique de la République de Corée et la Mission Economique de Hong Kong. «*Nous avons principalement travaillé pour la Genève internationale durant une quinzaine d'années*» confie José A. Ojalvo.

Mais aujourd'hui, le bureau, très polyvalent, planche autant sur des projets comme le bâtiment Lancy Innovation Center, de Procter&Gamble à plus de CHF 150 millions, que sur des villas individuelles, ou encore, obtenu sur concours, le prochain nouveau centre de maintenance secondaire des TPG (330 millions de francs.) Situé face à la piste de l'aéroport, le hangar est prévu pour 2018. FD propose une architecture contemporaine, plutôt minimaliste, aux formes géométriques variées, et dans lesquelles s'intègrent des structures de verre et d'acier.



Verrière en toiture, couverte d'entrée, passerelle, escalier et cage d'ascenseur transparents, donnent une impression d'espace et accentue la verticalité des ouvrages. «*En plus d'apporter la lumière, grâce à la transparence, les parties de circulation que nous préférons en verre plutôt qu'en béton, procurent un sentiment de bien-être et permettent de limiter les consommations d'énergie, puisque le verre laisse passer chaleur et éclairage*, poursuit José A. Ojalvo, dans le bâtiment de la Mission diplomatique de Corée, la lumière traverse les 18 mètres de hauteur du bâtiment.» La frontière entre l'intérieur et l'extérieur s'estompe grâce aux vitrages.

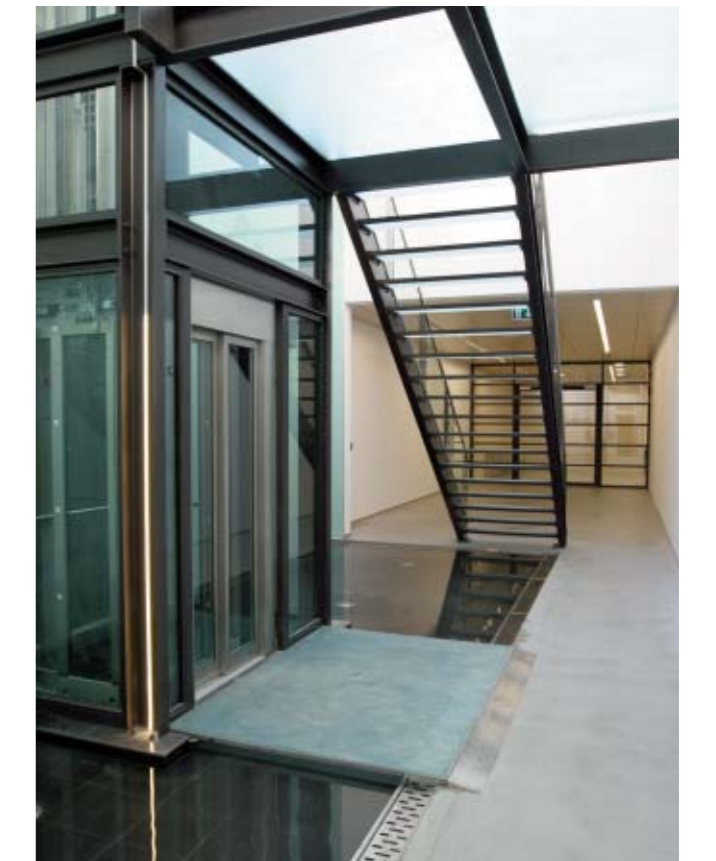
Répondre à un problème posé

Ce que José A. Ojalvo aime dans la mission de l'architecte, c'est le défi intellectuel à relever pour chaque projet, qu'il s'agisse d'une villa ou d'un immeuble de bureaux: «*Je ne peux imaginer me restreindre à répéter la même activité. La diversité que propose la profession d'architecte m'intéresse et m'inspire.*» Cela explique probablement la fidélité dont font preuve les collaborateurs, recrutés pour leur polyvalence. De l'aménagement de grange en triplex, à l'immeuble de mission diplomatique, ils doivent trouver des solutions.

«*L'exploration des différentes géométries architecturales et des diverses formes ne sont toutefois jamais gratuites mais associées à une utilité. Par exemple pour la Mission Economique de Hong Kong, nous avons décidé de créer le bureau du diplomate prolongé d'une terrasse. La forme de l'arc, très esthétique, s'est intégrée en offrant la solution recherchée.*»

Le bureau FD répond en effet aux exigences des programmes par une architecture sobre, aux formes équilibrées. Les façades en verre et métal, la lumière abondante, les espaces ouverts, développés en paysagers permettent une organisation rationnelle dans un cadre élégant.

«*Nous aimons travailler avec et en fonction des futurs utilisateurs pour leur créer un lieu à la fois performant et convivial.*»



FD architectes sa

Route de Ferney 120 | CH-1202 Genève
Tél. +41 (0)22 919 12 22 | fdasa@greenmail.ch
www.fdasa.ch