

GENINASCA – DELEFORTRIE « UN BÂTIMENT EST UNE PHRASE DANS UN RÉCIT PLUS LARGE »

Le bureau GD architectes, fondé en 1996, est le fruit de plusieurs années de collaboration entre Laurent Geninascas et Bernard Delefortrie. Les deux talents complémentaires, en remportant de nombreux concours, sont confrontés très tôt à des projets de grande envergure.

Depuis 2011, deux associés ont rejoint la direction du bureau: Jean-Michel Deicher et Philippe Von Bergen. Le vaste éventail des compétences de GD architectes, avec ses 26 collaborateurs, permet de développer des programmes très variés de la conception à la réalisation.



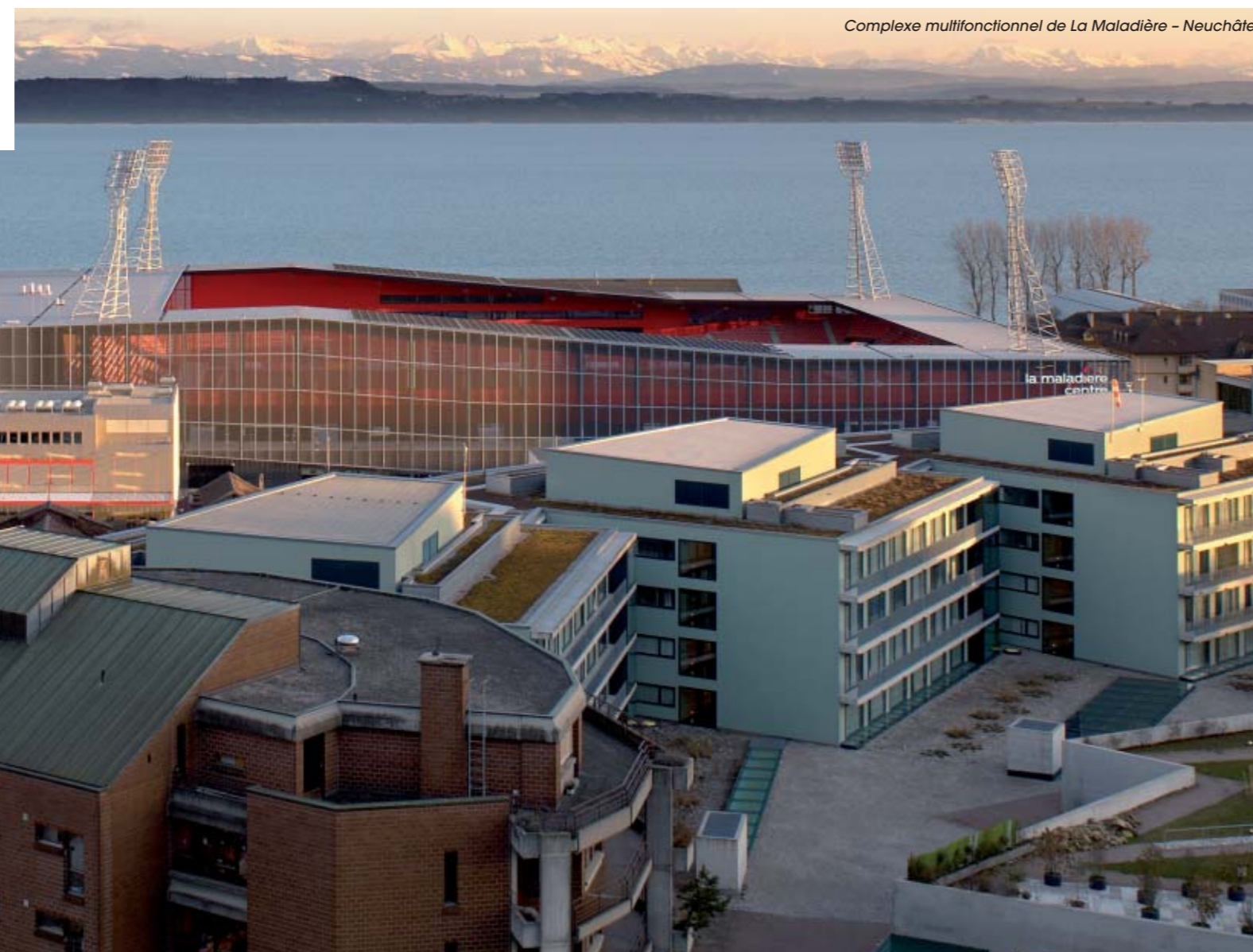
Sur la Forêt – complexe résidentiel de 66 logements – Boudry



Bellevaux – logements, crèche, laboratoire médical – Neuchâtel



La Maladière – Neuchâtel



Complexe multifonctionnel de La Maladière – Neuchâtel

Concours et parcours remarquables

En 1989, L. Geninascas remporte le concours pour le nouvel hôpital Pourtalès à Neuchâtel (147 millions), B. Delefortrie arrive 2^e. Dès lors, les deux hommes se côtoient. En 1992, leurs bureaux respectifs collaborent pour l'agrandissement de l'EPFL. Puis ils s'associent en 1996 pour former Geninascas Delefortrie architectes.

Le premier projet important du bureau dès 1996, remporté sur concours parmi 180 participants, est le centre d'enseignement de Marcelin à Morges (95 millions), sur le site de l'ancienne école cantonale d'agriculture. Ce centre d'enseignement comprend une école professionnelle et un gymnase de 40 classes, structures auxquelles s'ajoutent une triple salle de gymnastique et une salle polyvalente double.

Suite à la réalisation de l'hôpital Pourtalès, il développe entre 2002 et 2007 le complexe de la Maladière (200 millions). Ce projet inclut un stade de football, des halles de gymnastiques, un centre commercial, une caserne de pompiers et un parking de 930 places. L'édifice s'élève à plus de 25 mètres et le terrain de jeu se situe au premier étage.

Le bâtiment joue sur les reflets et les transparences, avec un socle de verre et d'inox, alors que la façade supérieure laisse transparaître le stade, conçu comme un théâtre à l'italienne, avec ses 12'000 fauteuils rouges. Une réussite esthétique qui transforme tout un quartier. Cette réalisation architecturale et urbanistique remarquable a confirmé le bureau GD architectes dans sa capacité à aborder des projets de grande ampleur.

La relation programme-lieu

«Provoquer par principe ne nous intéresse pas, explique L. Geninascas, l'essentiel repose sur la qualité du dialogue à engager avec l'environnement dans lequel on s'inscrit. Cette approche oblige à dépasser les considérations rationnelles et de laisser place à l'intuition et à l'émotion.»

«Une banque ne raconte pas la même histoire qu'un musée ou un immeuble d'habitation, poursuit L. G., la valeur du scénario que propose le lieu nous évite de reproduire des stéréotypes. Un bâtiment s'inscrit dans un contexte, comme une phrase dans un récit.»



Les Rochettes – Auvernier



Champ de Boujean – stades de Bienne



Construction d'une cave viticole – Colombier



Les Noyers – Neuchâtel



Immeuble administratif Edipresse – Lausanne



Couvert de la gare CFF – Neuchâtel

En effet, chaque réalisation du bureau GD architectes a son expression propre. Un point commun les relie: une architecture intégrée, calme et pérenne.

Le projet du bureau qui a engendré le plus grand nombre d'articles de presse, de photos et de commentaires sur les blogs du monde, est certainement la **passerelle au dessus de l'Areuse**. Surprenant et poétique, ce pont piéton, organique, ondulant au-dessus de la rivière, est très représentatif du besoin récurrent de dialoguer avec l'environnement.

Les matériaux détournés

Toujours en quête d'équilibre et d'harmonie, les architectes de GD planchent sur la forme certes, mais aussi sur les matériaux, qui, nous dit L. Geninasca, «sont signifiants, donc porteurs d'émotions». «Dans le projet **les Noyers**, nous avons proposés des typologies d'appartement standard, en revanche nous avons détourné l'usage des matériaux. Les coursives et balcons sont en bois et l'enveloppe du bâtiment, en tuile. Ces choix ont permis aux habitants de s'approprier les lieux d'une toute autre manière que s'ils avaient été minéraux».

La salle de sport **La Riveraine**, réalisée en 2005, est, quant à elle, constituée de trois façades en bois brut qui renvoie à l'architecture mineure des hangars du port, alors que la façade sur rue est vitrée.

Le verre affiche ainsi le côté institutionnel et public tandis que les façades bois le dénoncent. Cette ambiguïté permet à la fois d'intégrer le bâtiment et d'affirmer son rôle social.



Centre de Développement Industriel – Neuchâtel

L'actualité

Associé à GLS architekten à Bienne, le bureau GD s'attelle depuis plusieurs années au projet titanesque des **stades de Bienne**, qui devrait s'achever en 2015.

Sur concours (1^{er} Prix 2007), GD réalise le nouveau bâtiment pour **Edipresse**. Sur concours également, GD réalise un centre de loisirs aquatiques à Crans Montana.

Associé au Groupe-6, un bureau d'architecte français spécialisé dans les projets hospitaliers, le bureau neuchâtelois va réaliser l'**hôpital du Chablais Riviera** gagné lors d'un concours international d'architecture.

Sur le site internet de GD architectes, on retrouve les principaux projets en cours ou passés, les sujets de conférences universitaires, ainsi que les multiples publications internationales sur leur travail.

GD ARCHITECTES

Place d'Armes 3 | 2001 Neuchâtel
Tél. +41 (0)32 729 99 60
gd@gd-archi.ch | www.gd-archi.ch